



แผนปฏิบัติการ และงบประมาณ

สำนักบริการวิชาการ
มหาวิทยาลัยขอนแก่น
ประจำปีงบประมาณ พ.ศ. 2569



"องค์กรชั้นนำระดับชาติในการบูรณาการศิลปวิทยาการสู่สังคมเพื่อการพัฒนาอย่างยั่งยืน"

คำนำ

แผนปฏิบัติการและงบประมาณ สำนักบริการวิชาการ ประจำปีงบประมาณ พ.ศ. 2569 ฉบับนี้จัดทำขึ้น เพื่อเป็นการกำหนดกรอบทิศทางในการขับเคลื่อนสำนักบริการวิชาการภายใต้พันธกิจ 3 ประการ คือ 1) การจัดการศึกษาตลอดชีวิต (Lifelong Learning) 2) การจัดการหลักสูตรวิทยาศาสตร์และเทคโนโลยีการประกอบอาหาร (Culinary Science and Technology) 3) การบริการวิชาการเพื่อสร้างประโยชน์ให้สังคม (Societal Contributions) โดยได้กำหนดรายละเอียดของการดำเนินงานภายใต้หลักการของการจัดทำแผนปฏิบัติการและงบประมาณ ประจำปีงบประมาณ พ.ศ. 2569 ของมหาวิทยาลัยขอนแก่น และสอดคล้องกับแผนยุทธศาสตร์การบริหารมหาวิทยาลัยขอนแก่น พ.ศ. 2569-2572 ในขั้นตอนและกระบวนการของการจัดทำแผนปฏิบัติการและงบประมาณนั้น สำนักบริการวิชาการได้เน้นการมีส่วนร่วมของบุคลากรของสำนักโดยเปิดโอกาสให้เข้าร่วมเป็นกรรมการจัดทำแผน และนำร่างของแผนที่จัดทำขึ้นส่งเข้าอีเมลบุคลากรทุกคนเพื่อรับฟังข้อเสนอแนะ จัดกิจกรรมประชาพิจารณ์แผนในที่ประชุมร่วมของสำนักประจำเดือน

สาระสำคัญของแผนปฏิบัติการและแผนงบประมาณสำนักบริการวิชาการ ปีงบประมาณ พ.ศ. 2569 ประกอบด้วยเนื้อหาเกี่ยวกับวิสัยทัศน์ (Vision) พันธกิจ (Mission) ยุทธศาสตร์ (Strategic Issue) และเป้าประสงค์ (Goals) การนำแผนยุทธศาสตร์สู่การปฏิบัติ การเชื่อมโยงกลยุทธ์และแผนปฏิบัติการสู่งบประมาณ ประเด็นยุทธศาสตร์ เป้าประสงค์ ตัวชี้วัดและค่าเป้าหมาย และรายละเอียดแผนปฏิบัติการที่จะต้องมีการดำเนินการทั้งหมด

สำนักบริการวิชาการ มหาวิทยาลัยขอนแก่น มีความมั่นใจว่าแผนปฏิบัติการและงบประมาณ ประจำปีงบประมาณ พ.ศ. 2569 ฉบับนี้จะเป็นเครื่องมือและกลไกสำคัญของสำนักบริการวิชาการในการผลักดันและขับเคลื่อนให้การบริหารงานตามแผนงาน โครงการ หรือกิจกรรมต่าง ๆ ของสำนักบริการวิชาการบรรลุตามเป้าประสงค์ที่ได้กำหนดไว้ ทั้งยังมีความสอดคล้องตามนโยบายของมหาวิทยาลัยขอนแก่น ก่อให้เกิดประโยชน์ต่อสังคมและประชาชน ท้ายนี้ขอขอบคุณผู้บริหารและบุคลากรของสำนักทุกท่านที่ได้มีส่วนร่วมในการจัดทำแผนปฏิบัติการและงบประมาณฉบับนี้จนสำเร็จลุล่วงตามเป้าหมายที่ตั้งไว้

(รองศาสตราจารย์ น.สพ.ดร.ชูชาติ กมลเลิศ)

ผู้อำนวยการสำนักบริการวิชาการ

สารบัญ

	หน้า
คำนำ	ก
สารบัญ	ข
บทสรุปผู้บริหาร	1
ส่วนที่ 1 บทนำ	
1.1 จุดมุ่งหมายการก่อตั้งสำนักบริการวิชาการ	3
1.2 ข้อมูลพื้นฐานของสำนักบริการวิชาการในปัจจุบัน	3
1.3 ที่มาของการจัดทำแผนปฏิบัติการและงบประมาณ ประจำปีงบประมาณ พ.ศ. 2569	6
1.4 การจัดทำแผนปฏิบัติการสำนักบริการวิชาการ	7
1.5 ประเด็นยุทธศาสตร์สำนักบริการวิชาการ	8
ส่วนที่ 2 แผนปฏิบัติการและงบประมาณสำนักบริการวิชาการ ประจำปีงบประมาณ พ.ศ. 2569	
2.1 วิสัยทัศน์ (Vision)	9
2.2 พันธกิจ (Mission)	9
2.3 เป้าประสงค์หลัก (Goals)	9
2.4 ค่านิยมองค์กร (Core Value)	10
2.5 เอกลักษณ์ (Identity)	10
2.6 สรุปแผนงบประมาณประจำปีงบประมาณ พ.ศ. 2569 ตามพันธกิจสำนักบริการวิชาการ	10
2.7 ยุทธศาสตร์ เป้าประสงค์ ผลสัมฤทธิ์ที่สำคัญ และค่าเป้าหมาย	10
2.8 รายละเอียดแผนปฏิบัติการและงบประมาณ ประจำปีงบประมาณ พ.ศ. 2569	13
2.9 งบประมาณการรายรับงบประมาณเงินรายได้ ประจำปีงบประมาณ พ.ศ. 2569	17
2.10 งบประมาณการรายจ่ายงบประมาณเงินรายได้ ประจำปีงบประมาณ พ.ศ. 2569	18
ภาคผนวก	
ก. ความเชื่อมโยงกับแผนปฏิบัติการมหาวิทยาลัยขอนแก่น ประจำปีงบประมาณ พ.ศ. 2569	21
ข. ผลการวิเคราะห์ศักยภาพ (SWOT Analysis) สำนักบริการวิชาการ	21
ค. คณะกรรมการจัดทำแผนปฏิบัติการและงบประมาณสำนักบริการวิชาการ ประจำปีงบประมาณ พ.ศ. 2569	24

บทสรุปผู้บริหาร (Executive Summary)

การจัดทำแผนปฏิบัติการและงบประมาณ สำนักบริการวิชาการ ประจำปีงบประมาณ พ.ศ. 2569 นอกจากจะได้นำเอาประเด็นยุทธศาสตร์ กลยุทธ์ เป้าประสงค์ แผนงานหรือโครงการ จากแผนปฏิบัติการประจำปีงบประมาณ พ.ศ. 2569 มหาวิทยาลัยขอนแก่น มาดำเนินการให้สอดคล้องกัน โดยกำหนดเลือกภารกิจในส่วนที่สอดคล้องกับพันธกิจและหน้าที่ที่ได้รับมอบหมายจากสภามหาวิทยาลัย รวมถึงได้นำเอาผลการดำเนินงานในปีที่ผ่านมา การวิเคราะห์สภาพแวดล้อมภายในและภายนอก ความเชื่อมโยงและสอดคล้องกับแผนยุทธศาสตร์การบริหารมหาวิทยาลัยขอนแก่น พ.ศ. 2569-2572 ประกอบในการกำหนดค่าเป้าหมายของแผนงาน หรือโครงการของแผนปฏิบัติการและงบประมาณปี พ.ศ. 2569 ฉบับนี้ด้วย

แผนปฏิบัติการและงบประมาณสำนักบริการวิชาการ ประจำปีงบประมาณ พ.ศ. 2569 ได้กำหนดเป้าหมายนโยบายและพันธกิจที่สำคัญ 3 ด้าน คือ การจัดการศึกษาตลอดชีวิต การจัดการหลักสูตรวิทยาศาสตร์และเทคโนโลยี การประกอบอาหาร และการบริการวิชาการเพื่อสร้างประโยชน์ให้สังคม ซึ่งประกอบด้วย 4 ยุทธศาสตร์ 7 กลยุทธ์ 7 แผนงาน/โครงการ/กิจกรรม และ 15 ตัวชี้วัด โดยในแต่ละประเด็นยุทธศาสตร์ประกอบด้วยกลยุทธ์ต่าง ๆ ดังนี้

ยุทธศาสตร์ที่ 1 การจัดการศึกษาตลอดชีวิต (Lifelong Learning)

กลยุทธ์ที่ 1 : การจัดการศึกษาตลอดชีวิตสำหรับคนทุกช่วงวัยในการ Upskill/ Reskill/New Skill ด้วยหลักสูตรฝึกอบรม (Professional หรือ Short Courses Training) เพื่อพัฒนาประสิทธิภาพการปฏิบัติงาน

ยุทธศาสตร์ที่ 2 การจัดการหลักสูตรวิทยาศาสตร์และเทคโนโลยีการประกอบอาหาร (Culinary Science and Technology)

กลยุทธ์ที่ 1 : การจัดการหลักสูตรวิทยาศาสตร์และเทคโนโลยีการประกอบอาหาร (Culinary Science and Technology) ด้วยกระบวนทัศน์มุ่งเน้นการเรียนรู้ (Learning Paradigm)

กลยุทธ์ที่ 2 : พัฒนานักศึกษาให้มีสมรรถนะและทักษะในอนาคต (Future Skill) สามารถใช้ปัญญาประดิษฐ์ในการเรียนและการทำงาน บูรณาการการพัฒนานักศึกษาเข้ากับภารกิจอื่น ๆ ของสำนัก

กลยุทธ์ที่ 3 : พัฒนาคณาจารย์ให้มีทักษะการจัดการเรียนการสอนรูปแบบใหม่ สร้างนวัตกรรมและบูรณาการการทำงานของอาจารย์เข้ากับภารกิจ อื่น ๆ ของสำนัก

ยุทธศาสตร์ที่ 3 การบริการวิชาการเพื่อสร้างประโยชน์ให้สังคม (Societal Contributions)

กลยุทธ์ที่ 1: การสนับสนุนและเสริมสร้างความเข้มแข็งชุมชนและสังคม (Community Support) เพื่อความยั่งยืนของชุมชนและสังคม

กลยุทธ์ที่ 2 : โครงการบริการวิชาการที่ร่วมมือกับหน่วยงานภายนอก (External Cooperation)

ยุทธศาสตร์ที่ 4 การบริหารองค์กรอย่างมีประสิทธิภาพ และมีธรรมาภิบาล (High Performance Organization)

กลยุทธ์ที่ 1 : สร้างระบบการบริหารจัดการที่ทันสมัยด้วยเทคโนโลยีดิจิทัล ลดขั้นตอนการปฏิบัติ ประหยัดทรัพยากร ตอบสนองความต้องการของผู้ใช้บริการ



กลยุทธ์ที่ 2 : การพัฒนาบุคลากรเพื่อการพัฒนาองค์กรอย่างยั่งยืน เพิ่มศักยภาพและสมรรถนะในการปฏิบัติหน้าที่เพื่อรองรับความท้าทายใหม่ ๆ สร้างนวัตกรรมและมีความสามารถใช้ปัญญาประดิษฐ์ในทุกกระบวนการ

และเพื่อให้ให้การดำเนินงานของสำนักบริการวิชาการบรรลุเป้าหมายตามแผนยุทธศาสตร์ที่ได้กำหนดไว้จึงจำเป็นต้องมีการกำหนดแนวทางในการนำแผนยุทธศาสตร์ไปสู่การปฏิบัติที่ดีโดยการนำมากำหนดไว้ในแผนปฏิบัติการและงบประมาณ ซึ่งในแผนปฏิบัติการและงบประมาณฉบับนี้ได้กำหนดแนวทางในการดำเนินการ ดังนี้

1) การเชื่อมโยงจากแผนยุทธศาสตร์สู่การจัดทำเป็นแผนงาน/โครงการ/กิจกรรม และการกำหนดงบประมาณให้ชัดเจน เพื่อให้สามารถตรวจสอบและกำกับติดตามการดำเนินงานของโครงการ/กิจกรรมต่าง ๆ ได้อย่างมีประสิทธิภาพและบังเกิดผลสูงสุด

2) การถ่ายทอดเป้าประสงค์และตัวชี้วัดจากระดับสำนักสู่ระดับหน่วยงานภายใน โดยผ่านการจัดทำคำรับรองข้อตกลงการปฏิบัติงาน (TOR) ระหว่างสำนักกับบุคลากร

3) การสื่อสารและถ่ายทอดแผนปฏิบัติการและงบประมาณสู่การปฏิบัติ เพื่อให้บุคลากร ได้ตระหนักและรับรู้ถึงยุทธศาสตร์การบริหารสำนักบริการวิชาการ โดยผ่านการสื่อสารในช่องทางต่าง ๆ เช่น การประชุมสัมมนาหรือช่องทางอื่น ๆ ที่สำนักจัดเตรียมไว้

4) การกำกับติดตาม เพื่อให้เกิดการประเมินผล การเรียนรู้และการปรับเปลี่ยนยุทธศาสตร์ โดยอาศัยเทคโนโลยีสารสนเทศ เข้ามาช่วยในการบริหารจัดการ และดำเนินการผ่านระบบและกลไกการประกันคุณภาพของสำนักบริการวิชาการ และมหาวิทยาลัยขอนแก่น โดยกลไกในการกำกับติดตามประเมินผลประกอบด้วย

4.1) คณะกรรมการประเมินผลการปฏิบัติงานของผู้บริหารที่สภามหาวิทยาลัยแต่งตั้งเพื่อประเมินผลการทำงานของผู้อำนวยการสำนักบริการวิชาการ

4.2) การจัดทำข้อตกลงการปฏิบัติราชการตามผลลัพธ์ที่สำคัญ (Objective Key Result; OKR) ระหว่างอธิการบดีกับผู้อำนวยการสำนักบริการวิชาการ

4.3) การรายงานผลการดำเนินงานต่อคณะกรรมการประจำสำนักบริการวิชาการทุก 3 เดือน

4.4) การรายงานผลการดำเนินงานต่อกองยุทธศาสตร์ สำนักงานอธิการบดี ทุก 3 เดือน

4.5) การประชุมชี้แจงและติดตามผลการดำเนินงาน ด้านงบประมาณรายได้และรายจ่ายนั้นตั้งเป็นงบประมาณแบบสมดุล

โดยในปีงบประมาณ พ.ศ. 2569 สำนักบริการวิชาการ มีการตั้งงบประมาณเงินรายได้และรายจ่ายแบบสมดุล เป็นงบประมาณทั้งสิ้น 85,000,000 บาท

ส่วนที่ 1

บทนำ

1.1 จุดมุ่งหมายการก่อตั้งสำนักบริการวิชาการ

สำนักบริการวิชาการ มหาวิทยาลัยขอนแก่น มีชื่อเดิมว่า “ศูนย์การศึกษาต่อเนื่อง” เป็นหน่วยงานเทียบเท่าคณะ ก่อตั้งตามประกาศพระราชกฤษฎีกา เมื่อวันที่ 29 ธันวาคม 2532 และได้เปลี่ยนชื่อเป็น “ศูนย์บริการวิชาการ” ตามพระราชกฤษฎีกา เมื่อวันที่ 7 พฤษภาคม 2542 เพื่อให้สอดคล้องกับพระราชกฤษฎีกาจัดตั้งส่วนราชการในมหาวิทยาลัยขอนแก่น ทบวงมหาวิทยาลัย พ.ศ. 2542 และได้เปลี่ยนชื่ออีกครั้งเป็น “สำนักบริการวิชาการ” ตามพระราชกฤษฎีกาจัดตั้งส่วนราชการ มหาวิทยาลัยขอนแก่น เมื่อวันที่ 7 กรกฎาคม 2558 สถานที่ทำการปัจจุบันตั้งอยู่ที่อาคารพิมล กลกิจ ชั้น 5 มหาวิทยาลัยขอนแก่น จากประสบการณ์ด้านการบริการวิชาการที่ยาวนาน สำนักบริการวิชาการมีการพัฒนาเปลี่ยนแปลงอย่างต่อเนื่อง มุ่งมั่นที่จะพัฒนาสำนักบริการวิชาการ ให้เจริญก้าวหน้า กอปรกับนโยบายผู้บริหารที่มีทิศทางที่ชัดเจน ซึ่งจะนำพาส่งเสริมและดำเนินการถ่ายทอดวิทยาการด้านต่าง ๆ และประเทศในกลุ่มประเทศอนุภูมิภาคนี้โขง ยึดมั่นการส่งเสริมและดำเนินการถ่ายทอดวิทยาการด้านต่าง ๆ ตามนโยบายและสอดคล้องกับยุทธศาสตร์ของมหาวิทยาลัยขอนแก่น โดยมีวัตถุประสงค์เริ่มแรกของการก่อตั้ง คือ

1. เป็นหน่วยงานหลักในการประสานงานและระดมทรัพยากรทั้งภายในและภายนอก มหาวิทยาลัยขอนแก่น เพื่อจัดบริการให้การศึกษาและอบรมแก่ประชาชนระดับต่าง ๆ ทั้งระยะสั้นและระยะยาว ในหัวข้อวิชาการและวิชาชีพที่ผู้เข้ารับการศึกษามีความสนใจ เพื่อให้ประชาชนได้รับความรู้ทักษะและค่านิยมต่าง ๆ ที่จะนำไปใช้ประโยชน์ทั้งในชีวิตประจำวันและประกอบอาชีพ

2. ร่วมมือกับคณะและหน่วยงานต่าง ๆ ภายในมหาวิทยาลัยและหน่วยงานภาครัฐและเอกชน ในการให้บริการแก่ชุมชน
3. สร้างความสัมพันธ์อันดีระหว่างมหาวิทยาลัยกับชุมชน
4. เผยแพร่และประชาสัมพันธ์มหาวิทยาลัย

1.2 ข้อมูลพื้นฐานของสำนักบริการวิชาการในปัจจุบัน

1.2.1 โครงสร้างสำนักบริการวิชาการ ปัจจุบันสำนักบริการวิชาการมีการแบ่งหน่วยงานภายในออกเป็น 1 กอง คือ กองบริหารงานสำนักบริการวิชาการ และ 2 ศูนย์ คือ ศูนย์จัดการศึกษาตลอดชีวิต และศูนย์บริการวิชาการสังคม รายละเอียดเป็นดังนี้

ก. กองบริหารงานสำนักบริการวิชาการ (Office of Administration) มีหน้าที่รับผิดชอบด้านการบริหารงานทั่วไปเสมือนเป็นหน่วยงานกลาง (Back Office) ภายในสำนักบริการวิชาการเพื่ออำนวยความสะดวกให้การดำเนินงานของหน่วยงานย่อยอื่น ๆ เป็นไปอย่างมีประสิทธิภาพ มีประสิทธิผล โดยประกอบด้วยภารกิจด้านสารบรรณ การเจ้าหน้าที่และสวัสดิการ การติดต่อประสานงานและวางแผนกับฝ่ายต่าง ๆ ภายในสำนักบริการวิชาการ อาคารสถานที่ โสตทัศนอุปกรณ์รวมทั้งการประชาสัมพันธ์ สื่ออิเล็กทรอนิกส์ การจัดทำแผนปฏิบัติการและงบประมาณ การให้บริการข้อมูลสารสนเทศ การจัดทำระบบฐานข้อมูล การรวบรวมข้อมูลเพื่อการจัดทำระบบประกันคุณภาพ

ข. ศูนย์จัดการศึกษาตลอดชีวิต (Center of Lifelong Education) มีหน้าที่สำคัญ 2 ประการ คือ

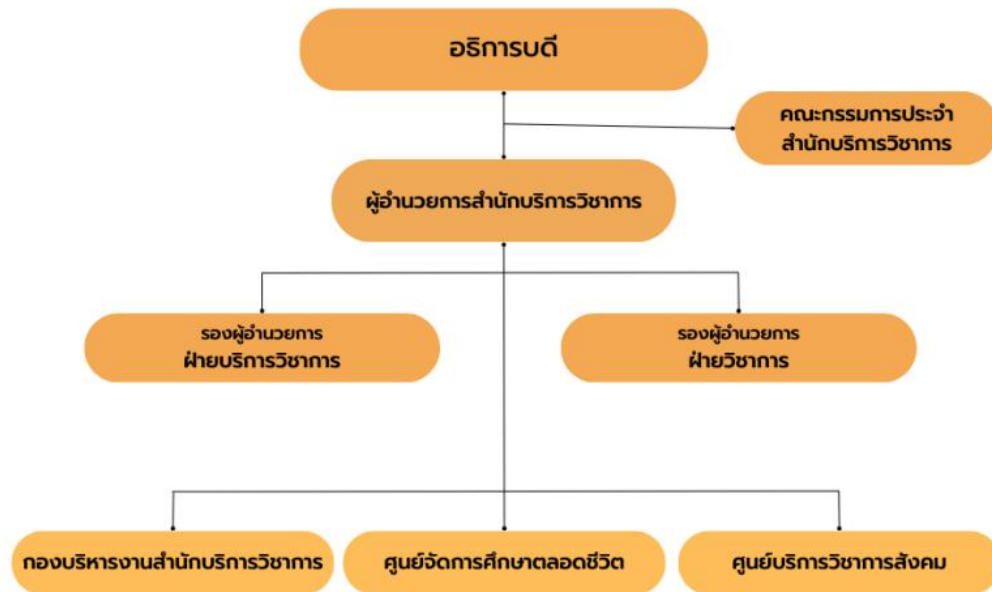
1) การจัดการหลักสูตรวิทยาศาสตร์และเทคโนโลยีการประกอบอาหาร (Culinary Science and Technology) โดยบริหารหลักสูตรให้มีความยืดหยุ่น มีการจัดการเรียนการสอนตามกระบวนทัศน์ใหม่ (New Learning Paradigm) เป็นหลักสูตรอนุปริญญา (Degree) ผู้เรียนสามารถเรียนรู้ได้ในหลากหลายรูปแบบ มีการเรียนการสอนที่ผสมผสาน (Hybrid/Blended Learning) ทั้งการเรียนในห้องเรียน และการเรียนผ่านสื่อออนไลน์ (On-site/On-line Learning) สำหรับผู้ที่ต้องการเพิ่มทักษะ ความรู้เพิ่มเติม และมีหลักสูตรที่สามารถเรียนรู้ด้วยตนเอง และเน้นทักษะที่จำเป็นสำหรับอนาคต (Future Skill) ในศตวรรษที่ 21 โดยเฉพาะความรู้ด้านเทคโนโลยีดิจิทัล

2) การจัดการศึกษาตลอดชีวิต (Lifelong Learning) มีรูปแบบการเรียนรู้ที่หลากหลาย แหล่งความรู้ที่เข้าถึงได้ง่ายและเปิดกว้างสำหรับผู้เรียนทุกช่วงวัย สนับสนุนการเรียนรู้ตลอดชีวิตด้วยการ Reskill/Upskill หรือ New Skill ผ่านการฝึกอบรมในหลักสูตรระยะสั้น (Short Courses หรือ Professional Training) เพื่อสนองตอบต่อยุทธศาสตร์ชาติ ทั้งในด้านการพัฒนาและเสริมสร้างศักยภาพทรัพยากรมนุษย์ สร้างโอกาสทางการศึกษาและความเสมอภาคทางสังคมให้เพิ่มมากขึ้น นอกจากนี้ยังทำหน้าที่เป็นหน้าบ้าน (Front Office) ให้กับการจัดการศึกษาตลอดชีวิตของมหาวิทยาลัยขอนแก่นด้วย

ค. ศูนย์บริการวิชาการสังคม (Center of Academic Service) มีหน้าที่หลักในการบริการวิชาการเพื่อสร้างประโยชน์ให้สังคม (Societal Contributions) เชื่อมโยงให้บุคลากร และนักศึกษาของมหาวิทยาลัย นำผลงานวิจัยและนวัตกรรมเพื่อร่วมขับเคลื่อนการให้บริการวิชาการแก่สังคม โดยเฉพาะชุมชนในภาคตะวันออกเฉียงเหนือ มีการถ่ายทอดเทคโนโลยีที่เหมาะสมเพื่อการพัฒนาสังคมและยกระดับคุณภาพชีวิตตามเป้าหมายการพัฒนาอย่างยั่งยืน (Sustainable Development Goals: SDGs) รวมถึงการสร้างความร่วมมือกับหน่วยงานภายนอกทั้งในรูปแบบที่เป็นทางการ (MOU หรือ MOA) เพื่อร่วมกันสร้างโครงการในการยกระดับคุณภาพชีวิตของประชาชนทุกกลุ่มเป้าหมาย ตลอดจนถ่ายทอดนวัตกรรมและเทคโนโลยีที่จำเป็นต่อการพัฒนาสังคม

โดยผังโครงสร้างการบริหารงานของสำนักบริการวิชาการในปัจจุบันเป็นไปตาม แผนภาพที่ 1 ซึ่งแสดงให้เห็นว่าเป็นโครงสร้างที่อยู่ภายใต้การกำกับดูแลของอธิการบดีในฐานะประธานคณะกรรมการประจำสำนักบริการวิชาการ ซึ่งในทางปฏิบัติอาจมอบหมายการกำกับดูแลไปที่รองอธิการบดีที่เกี่ยวข้อง และมีคณะกรรมการประจำสำนักบริการวิชาการที่ประกอบด้วยตัวแทนของรองอธิการบดี ตัวแทนคณบดี และกรรมการผู้ทรงคุณวุฒิทั้งจากภายในและภายนอกมหาวิทยาลัยทำหน้าที่เป็นคณะกรรมการที่ช่วยในการขับเคลื่อนและกำกับดูแลอีกทอดหนึ่ง

สำนักบริการวิชาการ มหาวิทยาลัยขอนแก่น



แผนภาพที่ 1 โครงสร้างสำนักบริการวิชาการ

1.2.2 บุคลากร

ในปีงบประมาณ พ.ศ. 2569 สำนักบริการวิชาการมีบุคลากรประกอบด้วย พนักงานมหาวิทยาลัยเงินแผ่นดิน พนักงานมหาวิทยาลัยเงินรายได้ และลูกจ้างของมหาวิทยาลัย รวมทั้งสิ้น 30 คน รายละเอียดดังตารางที่ 1

ตารางที่ 1 แสดงจำนวนบุคลากรสำนักบริการวิชาการ จำแนกตามประเภทตำแหน่งและวุฒิการศึกษา

ประเภทบุคลากร	ระดับการศึกษา				จำนวน (คน)
	ต่ำกว่าปริญญาตรี	ปริญญาตรี	ปริญญาโท	ปริญญาเอก	
1. พนักงานมหาวิทยาลัยเงินแผ่นดิน	-	8	9	-	17*
2. พนักงานมหาวิทยาลัยเงินรายได้	-	1	-	-	1
3. ลูกจ้างของมหาวิทยาลัย	2	10	-	-	12
รวม	2	19	9	-	30

* พนักงานมหาวิทยาลัยเงินแผ่นดิน 2 ตำแหน่งที่ได้รับงบประมาณแผ่นดินร้อยละ 50 และร้อยละ 50 เป็นงบประมาณเงินรายได้สำนักบริการวิชาการ

1.3 ที่มาของการจัดทำแผนปฏิบัติการและงบประมาณ ประจำปีงบประมาณ พ.ศ. 2569

การจัดทำแผนปฏิบัติการและงบประมาณสำนักบริการวิชาการ ประจำปีงบประมาณ พ.ศ. 2569 ได้นำเอาประเด็นยุทธศาสตร์ กลยุทธ์ แผนงาน/โครงการ/กิจกรรม จากแผนปฏิบัติการและงบประมาณมหาวิทยาลัยขอนแก่น พ.ศ. 2569 และแผนยุทธศาสตร์การบริหารมหาวิทยาลัยขอนแก่น พ.ศ. 2569-2572 เป็นแนวทางในการจัดทำ นอกจากนี้ยังได้นำเอาผลการดำเนินงานในปีที่ผ่านมา ผลการวิเคราะห์สภาพแวดล้อมภายในและภายนอกมาใช้

ประกอบในการจัดทำด้วย โดยเน้นให้เห็นถึงความเชื่อมโยงและสอดคล้องกับแผนปฏิบัติการและงบประมาณ มหาวิทยาลัยขอนแก่น พ.ศ. 2569 และแผนยุทธศาสตร์การบริหารมหาวิทยาลัยขอนแก่น พ.ศ. 2569-2572 ที่ได้ กำหนดเป้าหมายสู่การเป็น “มหาวิทยาลัยวิจัยและพัฒนาชั้นนำระดับโลก” ทำให้ได้แนวทางในการปฏิบัติงาน ดังนี้

1.3.1 กำหนดแนวทาง

1) ทบทวนสถานการณ์การดำเนินงานตามภารกิจที่รับผิดชอบภายใต้ยุทธศาสตร์ของสำนักบริการวิชาการ รวมถึงความสอดคล้องกับแผนปฏิบัติการประจำปีของมหาวิทยาลัย เพื่อนำไปสู่การจัดทำแผนปฏิบัติการ ประจำปีงบประมาณ

2) นำประเด็นนโยบายตามแผนปฏิบัติการของมหาวิทยาลัยมาแปลงเป็นแผนปฏิบัติการประจำปีของ สำนักบริการวิชาการ ตามภารกิจที่ได้รับมอบหมายจากมหาวิทยาลัย

3) จัดทำแผนปฏิบัติการให้ครอบคลุมทั้ง 4 ด้าน คือ 1. ด้านความเป็นเลิศทางวิชาการและนวัตกรรม 2. ด้านบูรณาการหลักการ ESG กับการพัฒนามหาวิทยาลัยอัจฉริยะ 3. ด้านการใช้ทรัพยากรของมหาวิทยาลัยอย่างเหมาะสม เพื่อการเติบโตและมีความยั่งยืน และ 4. ด้านการมีส่วนร่วมของสังคมและชุมชนผ่านวัฒนธรรม เพื่อให้สอดคล้องกับ ยุทธศาสตร์การขับเคลื่อนมหาวิทยาลัยขอนแก่น พ.ศ. 2569-2572

1.3.2 จัดลำดับความสำคัญและความพร้อมของแผนงาน/โครงการ/กิจกรรมเพื่อวิเคราะห์ความเป็นไปได้ ในการดำเนินการ

1.3.2.1 พิจารณาจัดลำดับความสำคัญของโครงการ โดยพิจารณาใน 2 ประเด็นหลัก คือ ความ จำเป็นความเร่งด่วนและผลที่คาดว่าจะได้รับหรือความคุ้มค่าที่จะได้รับจากโครงการในมิติต่าง ๆ เช่น ประโยชน์ต่อ กลุ่มผู้รับบริการ ผลกระทบต่อผู้มีส่วนได้ส่วนเสียและความสอดคล้องกับทิศทางของนโยบายรัฐบาลหรือมหาวิทยาลัย ในขณะที่เดียวกันได้พิจารณาถึงความพร้อมในการดำเนินโครงการหรือความเป็นไปได้ ในการดำเนินโครงการด้วย เช่น ความต้องการของชุมชน ความพร้อมและการสนับสนุนของผู้นำชุมชน ความพร้อมของผู้ดำเนินโครงการ เป็นต้น

1.3.2.2 พิจารณาแหล่งงบประมาณที่จะนำมาใช้ในการดำเนินการโดยพิจารณาทุกแหล่งทุน ให้ครบถ้วนสมบูรณ์ โดยเน้นการแสวงหาแหล่งทุนสนับสนุนจากหน่วยงานภายนอก หรือเงินรายได้ของสำนัก

1.3.2.3 พิจารณาความพร้อมของแผนงาน/โครงการ/กิจกรรม และกิจกรรมที่สอดคล้องกับ แผนปฏิบัติการ 4 ปีของมหาวิทยาลัย และของสำนักบริการวิชาการ โดยมีตัวชี้วัดความสำเร็จที่ผ่านการคัดเลือก ซึ่ง พิจารณาจากกระบวนการดำเนินงานที่สำคัญ เช่น ความเป็นไปได้ในการดำเนินการ ประโยชน์ที่จะเกิดขึ้น ความสามารถในการบริหารจัดการในการดำเนินการ และการบริหารจัดการด้านงบประมาณ ฯลฯ

1.3.2.4 พิจารณาถึงความเสี่ยงในทุกด้าน โดยพิจารณาครอบคลุมความเสี่ยงที่อาจเกิดขึ้นต่อผลสำเร็จ ตามเป้าหมายยุทธศาสตร์ของสำนัก เช่น ความเสี่ยงด้านกลยุทธ์ ความเสี่ยงด้านการปฏิบัติงาน ความเสี่ยง ด้านเทคโนโลยีสารสนเทศ และความเสี่ยงด้านธรรมาภิบาล

1.3.2.5 จัดทำรายละเอียดแผนปฏิบัติการประจำปีที่สอดคล้องกับแผนบริหารราชการแผ่นดิน แผนยุทธศาสตร์ 4 ปี และแผนปฏิบัติการประจำปีของมหาวิทยาลัยให้ครบถ้วน เพื่อจัดทำคำของบประมาณรายจ่าย ประจำปี โดยให้เป็นไปตามพระราชกฤษฎีกา ว่าด้วย หลักเกณฑ์และวิธีการบริหารกิจการบ้านเมืองที่ดี พ.ศ. 2546 มาตรา 16 ที่กำหนดให้ในแต่ละปีงบประมาณให้ส่วนงานมีการจัดทำแผนปฏิบัติการประจำปี โดยมีสาระสำคัญ ได้แก่

นโยบายในการปฏิบัติราชการของส่วนราชการ กำหนดเป้าหมายและผลสัมฤทธิ์ของงาน ตัวชี้วัดผลสำเร็จ ขั้นตอน ระยะเวลาและงบประมาณที่ต้องใช้ในการดำเนินการ และประมาณการรายรับ รายจ่ายและทรัพยากรอื่นที่ต้องใช้

1.4 การจัดทำแผนปฏิบัติการสำนักบริการวิชาการ

กระบวนการจัดทำแผนปฏิบัติการประจำปีงบประมาณ พ.ศ. 2569 ได้นำเอาแผนยุทธศาสตร์การบริหาร สำนักบริการวิชาการ พ.ศ. 2569-2572 และผลการวิเคราะห์ศักยภาพของสำนักบริการวิชาการด้วยวิธีการทำ SWOT Analysis นำข้อมูลความต้องการและความคาดหวังของผู้รับบริการและผู้มีส่วนได้ส่วนเสีย ความท้าทาย ในด้านต่าง ๆ และผลการดำเนินงานในรอบปีที่ผ่านมาพร้อมพิจารณาด้วยเพื่อเป็นแนวทางในการกำหนดทิศทางและ เป้าประสงค์เชิงกลยุทธ์ โดยในเดือนพฤษภาคมของทุกปี กองบริหารงานสำนักบริการวิชาการ ทำหน้าที่นำข้อมูล จากทุกหน่วยงานภายในมาพิจารณาประกอบการจัดทำแผนปฏิบัติการและงบประมาณประจำปี โดยจะต้องเป็น โครงการที่ตอบสนองตัวชี้วัดตามแผนยุทธศาสตร์ของมหาวิทยาลัย และสำนักบริการวิชาการ ซึ่งจะกำหนดระยะเวลา การดำเนินงาน กรอบวงเงินงบประมาณและผู้รับผิดชอบเอาไว้อย่างชัดเจน จากนั้นในเดือนมิถุนายน 2568 คณะกรรมการจัดทำแผนปฏิบัติการและแผนงบประมาณซึ่งประกอบด้วยผู้บริหารของสำนักบริการวิชาการ ร่วมกัน พิจารณาให้ความเห็นชอบและอนุมัติแผนงานโครงการ นำเสนอความเห็นชอบต่อคณะกรรมการประจำสำนัก ก่อนที่ จะนำเสนอต่อกองยุทธศาสตร์ ฝ่ายบริหาร สำนักงานอธิการบดี เพื่อให้ความเห็นชอบผ่านคณะกรรมการบริหาร มหาวิทยาลัยขอนแก่น ตลอดจนสภามหาวิทยาลัยขอนแก่นในท้ายที่สุด หลังจากที่ได้รับการอนุมัติ กองบริหารงาน สำนักบริการวิชาการ จะทำหน้าที่ติดตามผลการปฏิบัติงานและจัดทำเป็นรายงานสรุปผลการดำเนินงานประจำปี งบประมาณเสนอผู้บริหารต่อไป

สำนักบริการวิชาการ ได้ตระหนักถึงการจัดทำแผนปฏิบัติการและงบประมาณ เพื่อให้บรรลุวัตถุประสงค์ ตามวิสัยทัศน์และพันธกิจของมหาวิทยาลัย ดังนั้นในการพิจารณาโครงการต่าง ๆ เพื่อบรรจุในแผนปฏิบัติการและ งบประมาณประจำปี จะมีการประเมินประโยชน์ที่ได้รับจากการดำเนินโครงการ ซึ่งนอกจากจะตรงตามเป้าหมาย ของแผนปฏิบัติการแล้ว ประโยชน์ที่ได้ต้องมีความยั่งยืนในระยะเวลาที่เหมาะสมด้วย เช่น แผนการปรับหลักสูตรการ ฝึกอบรมให้สอดคล้องกับความต้องการของผู้รับบริการ เป็นต้น

นอกจากนี้ สำนักบริการวิชาการ ยังได้กำหนดให้มีการทบทวนเพื่อปรับแผนปฏิบัติการ ทุก 6 เดือน เพื่อให้ สอดคล้องกับทรัพยากรที่มีอยู่และสถานการณ์ที่เปลี่ยนแปลง รวมทั้งการประเมินความสามารถในการดำเนินงานตาม แผนปฏิบัติงานหลักของแต่ละงานระหว่างปีงบประมาณนั้น ๆ

1.5 ยุทธศาสตร์สำนักบริการวิชาการ

ยุทธศาสตร์ (Strategic Plan) และเป้าประสงค์ (Goals)

ยุทธศาสตร์ (Strategic Plan)	เป้าประสงค์ (Goals)
1.การจัดการศึกษาตลอดชีวิต (Lifelong Learning)	1.การจัดการศึกษาตลอดชีวิตสำหรับคนทุกช่วงวัยในการ Upskill/ Reskill/New Skill ด้วยหลักสูตรฝึกอบรม (Professional หรือ Short Courses Training) เพื่อพัฒนาประสิทธิภาพการปฏิบัติงาน

ยุทธศาสตร์ (Strategic Plan)	เป้าประสงค์ (Goals)
2.การจัดการหลักสูตรวิทยาศาสตร์และเทคโนโลยีการประกอบอาหาร (Culinary Science and Technology)	<p>1.การจัดการหลักสูตรวิทยาศาสตร์และเทคโนโลยีการประกอบอาหาร (Culinary Science and Technology) ด้วยกระบวนทัศน์มุ่งเน้นการเรียนรู้ (Learning Paradigm)</p> <p>2.พัฒนานักศึกษาให้มีสมรรถนะและทักษะในอนาคต (Future Skill) สามารถใช้ปัญญาประดิษฐ์ในการเรียนและการทำงาน บูรณาการการพัฒนานักศึกษาเข้ากับภารกิจอื่น ๆ ของสำนัก</p> <p>3.พัฒนาคณาจารย์ให้มีทักษะการจัดการเรียนการสอนรูปแบบใหม่ สร้างนวัตกรรมและบูรณาการการทำงานของอาจารย์เข้ากับภารกิจอื่น ๆ ของสำนัก</p>
3.การบริการวิชาการเพื่อสร้างประโยชน์ให้สังคม (Societal Contributions)	<p>1.การสนับสนุนและเสริมสร้างความเข้มแข็งชุมชนและสังคม (Community Support) เพื่อความยั่งยืน</p> <p>2.โครงการบริการวิชาการที่ร่วมมือกับหน่วยงานภายนอก (External Cooperation)</p>
4.การบริหารองค์กรอย่างมีประสิทธิภาพและมีธรรมาภิบาล (High Performance Organization)	<p>1.สร้างระบบการบริหารจัดการที่ทันสมัยด้วยเทคโนโลยีดิจิทัล ลดขั้นตอนการปฏิบัติ ประหยัดทรัพยากร และตอบสนองผู้ใช้บริการ</p> <p>2.การพัฒนาบุคลากรเพื่อการพัฒนาองค์กรอย่างยั่งยืน เพิ่มศักยภาพและสมรรถนะในการปฏิบัติหน้าที่เพื่อรองรับความท้าทายใหม่ ๆ สร้างนวัตกรรมและมีความสามารถใชปัญญาประดิษฐ์ในทุกกระบวนการงาน</p>

ส่วนที่ 2

แผนปฏิบัติการและงบประมาณสำนักบริการวิชาการ ประจำปีงบประมาณ พ.ศ. 2569

2.1 วิสัยทัศน์ (Vision)

องค์กรชั้นนำระดับชาติในการบูรณาการศิลปวิทยาการสู่สังคมเพื่อการพัฒนาอย่างยั่งยืน

2.2 พันธกิจ (Mission)

(1) **จัดการศึกษาตลอดชีวิต (Lifelong Learning)** สำหรับคนทุกช่วงวัยในการ Upskill/ Reskill/New Skill ด้วยหลักสูตรฝึกอบรม (Professional หรือ Short Courses Training) เพื่อพัฒนาประสิทธิภาพการปฏิบัติงาน

(2) **บริหารจัดการหลักสูตรวิทยาศาสตร์และเทคโนโลยีการประกอบอาหาร (Culinary Science and Technology)** ด้วยกระบวนทัศน์มุ่งเน้นการเรียนรู้ (Learning Paradigm)

(3) **บริการวิชาการเพื่อสร้างประโยชน์ให้สังคม (Societal Contribution)** สนับสนุนชุมชนและสังคมให้เข้มแข็ง (Community Support) ยกระดับคุณภาพชีวิตของประชาชนตามเป้าหมายการพัฒนาที่ยั่งยืน (SDGs)

2.3 เป้าประสงค์หลัก (Goals)

(1) **การจัดการศึกษาตลอดชีวิต (Lifelong Learning)** ที่มีรูปแบบการเรียนรู้ที่หลากหลาย แหล่งความรู้ที่เข้าถึงได้ง่ายและเปิดกว้างสำหรับผู้เรียนทุกช่วงวัย โดยเฉพาะอย่างยิ่งคนวัยทำงาน สนับสนุนการเรียนรู้ตลอดชีวิตด้วยการ Upskill/ Reskill/ New Skill ให้แก่ผู้เรียนทุกช่วงวัย

(2) **จัดการหลักสูตรวิทยาศาสตร์และเทคโนโลยีการประกอบอาหาร (Culinary Science and Technology)** โดยจัดทำหลักสูตรให้มีความยืดหยุ่นต่อการเรียนการสอนตามกระบวนทัศน์ใหม่ (New Learning Paradigm) ผู้เรียนสามารถเรียนรู้ได้ในหลากหลายรูปแบบ มีการเรียนการสอนที่ผสมผสาน (Hybrid/Blended Learning) ทั้งการเรียนในห้องเรียน และการเรียนผ่านสื่อออนไลน์ (On-Site/On-Line Learning)

(3) **บริการวิชาการเพื่อสร้างประโยชน์ให้สังคม (Societal Contribution)** ส่งเสริมและสนับสนุนให้บุคลากร และนักศึกษาของมหาวิทยาลัยนำผลงานวิจัยและนวัตกรรมเพื่อร่วมขับเคลื่อนการให้บริการวิชาการแก่สังคม มีการถ่ายทอดเทคโนโลยีที่เหมาะสม โดยเฉพาะเทคโนโลยีดิจิทัลเพื่อการพัฒนาสังคมและยกระดับคุณภาพชีวิตตามเป้าหมายการพัฒนาที่ยั่งยืน (Sustainable Development Goals; SDGs) เน้นการพัฒนาชุมชนและสังคมให้เข้มแข็ง (Community Support)

(4) **การบริหารองค์กรให้มีประสิทธิภาพ และมีธรรมาภิบาล (High Performance Organization)** การบริหารองค์กรที่มีประสิทธิภาพสูง มีความทันสมัยด้วยเทคโนโลยีดิจิทัล ลดขั้นตอนการปฏิบัติงาน ประหยัดทรัพยากร พัฒนาศักยภาพและสมรรถนะของบุคลากรในทุกมิติรองรับความท้าทายใหม่ ๆ

2.4 ค่านิยมองค์กร (Core Value)

SMART - OAS

S : Social devotion with creation คิด อุทิศเพื่อชุมชน

M : Management by fact จัดการบนข้อมูลจริง

- A : Achieve customer excellent ตอบสนองสิ่งคาดหวัง
- R : Responsibility for environment รวมพลังรักษสิ่งแวดล้อม
Good governance น้อมนำหลักธรรมาภิบาล
- T : Technology & digital focus ผสานสร้างเทคโนโลยีและนวัตกรรม
- O : Organizational learning เน้นย้ำการเป็นองค์กรแห่งการเรียนรู้
- A : **Agility & AI** ควบคู่พร้อมรับการเปลี่ยนแปลง ชันแข็งเสริมด้วยปัญญาประดิษฐ์
- S : Sustainability เข้มแข็งยืนหยัดอย่างยั่งยืน

2.5 เอกลักษณ์ (Identity)

ประสานศิลปวิทยาการสู่สังคม

2.6 สรุปแผนงบประมาณประจำปีงบประมาณ พ.ศ.2569 ตามพันธกิจสำนักบริการวิชาการ

พันธกิจ	ปีงบประมาณ พ.ศ. 2569 (บาท)
1. การจัดการศึกษาตลอดชีวิต	66,000,000
2. บริหารจัดการหลักสูตรวิทยาศาสตร์และเทคโนโลยีการประกอบอาหาร	6,000,000
3. บริการวิชาการเพื่อสร้างประโยชน์ให้สังคม	13,000,000
รวม	85,000,000

2.7 ยุทธศาสตร์ เป้าประสงค์ ผลสัมฤทธิ์ที่สำคัญและค่าเป้าหมาย

ยุทธศาสตร์ (Strategic Plan)	เป้าประสงค์ (Goals)	ผลสัมฤทธิ์ที่สำคัญ (Key Result)	ค่าเป้าหมาย ปี 2568	ค่าเป้าหมาย ปี 2569
1.การจัดการศึกษาตลอดชีวิต	1.1 การจัดการศึกษาตลอดชีวิตสำหรับคนทุกช่วงวัยเพื่อ Upskill/ Reskill/ New Skill ด้วยหลักสูตรฝึกอบรม (Professional หรือ Short Courses Training) เพื่อการพัฒนาประสิทธิภาพของการปฏิบัติงาน	1. จำนวนหลักสูตรฝึกอบรม (หลักสูตร)	40 หลักสูตร	45 หลักสูตร
		2. จำนวนผู้เข้ารับการอบรม (คน)	2,000 คน	3,000 คน
		3.ร้อยละความพึงพอใจของผู้เข้ารับการฝึกอบรม	ร้อยละ 85	ร้อยละ 87
2.การจัดการหลักสูตรวิทยาศาสตร์และเทคโนโลยีการประกอบอาหาร	2.1 จัดการหลักสูตรวิทยาศาสตร์และเทคโนโลยีการประกอบอาหารเพื่อสร้างอาชีพใหม่ตามความต้องการของสังคม เน้นกระบวนทัศน์มุ่งเน้นการเรียนรู้ (Learning Paradigm)	4. จำนวนหลักสูตรที่จัดการเรียนการสอนมุ่งเน้นการเรียนรู้ (Learning Paradigm) (สะสม)	1 หลักสูตร	1 หลักสูตร
		5. จำนวนนักศึกษา (คน)	95 คน	100 คน
	2.2 พัฒนานักศึกษาให้มีสมรรถนะและทักษะในอนาคต สามารถใช้	6. ร้อยละของนักศึกษาที่มีทักษะด้าน Generative AI (ร้อยละ)	ร้อยละ 95	ร้อยละ 97

ยุทธศาสตร์ (Strategic Plan)	เป้าประสงค์ (Goals)	ผลสัมฤทธิ์ที่สำคัญ (Key Result)	ค่า เป้าหมาย ปี 2568	ค่าเป้าหมาย ปี 2569
	ปัญหาประติษฐานในการเรียนและการ ทำงาน บูรณาการการพัฒนา นักศึกษาเข้ากับภารกิจอื่น ๆ ของ สำนัก	7. จำนวนนักศึกษาของหลักสูตรที่ เข้าร่วมในโครงการบริการวิชาการ ของสำนัก (คน)	10 คน	12 คน
		8. ร้อยละของนักศึกษาของ หลักสูตรที่มีปัญหาสุขภาพจิตที่ ได้รับการดูแล (ร้อยละ)	ร้อยละ 100	ร้อยละ 100
	2.3 พัฒนาคณาจารย์ให้มีทักษะการ จัดการเรียนการสอนรูปแบบใหม่ สร้างนวัตกรรมและบูรณาการการ ทำงานของอาจารย์เข้ากับภารกิจ อื่น ๆ ของสำนัก	9. ร้อยละอาจารย์ที่ผ่านการอบรม การสอบแบบ Team Base Learning (ร้อยละ)	ร้อยละ 90	ร้อยละ 92
		10. ร้อยละความพึงพอใจของ อาจารย์ผู้สอนต่อการประสานงาน อำนวยความสะดวกของสำนัก (ร้อยละ)	ร้อยละ 85	ร้อยละ 87
3. การบริการวิชาการ เพื่อสร้างประโยชน์ ให้สังคม	3.1 การสนับสนุนและเสริมสร้าง ความเข้มแข็งกับชุมชนและสังคม (Community Support) เพื่อความ ยั่งยืนของชุมชนและสังคม	11. ร้อยละของรายได้ครัวเรือนที่ เพิ่มขึ้นจากการเข้าร่วมโครงการ	ร้อยละ 10	ร้อยละ 12
		12. จำนวนประชาชนที่ได้รับ ประโยชน์ (คน)	300 คน	350 คน
	3.2 โครงการบริการวิชาการที่ร่วมมือ กับหน่วยงานภายนอก เช่น หน่วย ราชการ สมาคม บริษัท อปท. ฯลฯ	13. จำนวนผู้รับบริการ (คน)	5,000 คน	5,500 คน
		14. รายได้จากโครงการความ ร่วมมือ (ล้านบาท)		
4. การบริหารองค์กร ให้มีประสิทธิภาพ ทันสมัยและมี ธรรมาภิบาล (High Performance Organization)	4.1 สร้างระบบการบริหารจัดการที่ ทันสมัยด้วยเทคโนโลยีดิจิทัล ลดขั้นตอนการปฏิบัติงาน ประหยัด ทรัพยากร	15. ผลผลิตของบุคลากรที่คำนวณ จากเงินรายได้ (ล้านบาท/คน)	2.5 ล้าน บาท	2.6 ล้านบาท
		16. ร้อยละของบุคลากรที่มีทักษะ การใช้ Generative AI ในการ ปฏิบัติงาน (ร้อยละ)	ร้อยละ 80	ร้อยละ 85
	4.2 การพัฒนาบุคลากรเพื่อการ พัฒนาองค์กรอย่างยั่งยืน เพิ่ม ศักยภาพและสมรรถนะในการปฏิบัติ หน้าที่เพื่อรองรับความท้าทายใหม่ ๆ สร้างนวัตกรรมและมีความสามารถ ใช้ปัญญาประดิษฐ์ในทุกกระบวนการงาน	17. สัดส่วนบุคลากรผู้มี ความสามารถพิเศษ (Talent) ต่อ จำนวนบุคลากรทั้งหมด (ร้อยละ)	ร้อยละ 25	ร้อยละ 27
		18. สัดส่วนการคงอยู่ของผู้มี ความสามารถพิเศษ (ร้อยละ)	ร้อยละ 95	ร้อยละ 97

2.8 รายละเอียดแผนปฏิบัติการและงบประมาณ สำนักบริการวิชาการ ประจำปีงบประมาณ พ.ศ. 2569

ยุทธศาสตร์ที่ 1 การจัดการศึกษาตลอดชีวิต (Lifelong Learning)

เป้าประสงค์ : การจัดการศึกษาตลอดชีวิตสำหรับคนทุกช่วงวัยในการ Upskil/ Reskil/New Skill ด้วยหลักสูตรฝึกอบรม (Professional หรือ Short Courses Training) เพื่อพัฒนาประสิทธิภาพการปฏิบัติงาน

ที่	แผนงาน	ผลสัมฤทธิ์ที่สำคัญ(Key Result)	ค่าเป้าหมาย ปี 2569	ผู้รับผิดชอบ
กลยุทธ์ที่ 1 การจัดการศึกษาตลอดชีวิตสำหรับคนทุกช่วงวัยเพื่อ Upskil/ Reskil/ New Skill ด้วยหลักสูตรฝึกอบรม (Professional หรือ Short Courses Training) เพื่อการพัฒนาประสิทธิภาพของการปฏิบัติงาน				
1	1.1 การจัดการศึกษาตลอดชีวิตสำหรับคนทุกช่วงวัยเพื่อ Upskil/ Reskil/ New Skill ด้วยหลักสูตรฝึกอบรม (Professional หรือ Short Courses Training) เพื่อการพัฒนาประสิทธิภาพของการปฏิบัติงาน	1.จำนวนหลักสูตรฝึกอบรม (หลักสูตร)	45 หลักสูตร	1.รองผู้อำนวยการฝ่ายวิชาการ 2.รองผู้อำนวยการฝ่ายบริการวิชาการ
		2.จำนวนผู้เข้ารับการอบรม (คน)	3,000 คน	
		3.ร้อยละความพึงพอใจของผู้เข้ารับการฝึกอบรม (ร้อยละ)	ร้อยละ 87	
รวมรายได้ยุทธศาสตร์ที่ 1 จำนวน 66,000,000 บาท				

ยุทธศาสตร์ที่ 2 จัดการหลักสูตรวิทยาศาสตร์และเทคโนโลยีการประกอบอาหารเพื่อสร้างอาชีพใหม่ตามความต้องการของสังคม เน้นกระบวนการที่ศรั้งเน้นการเรียนรู้ (Learning Paradigm)

เป้าประสงค์ 1. จัดการหลักสูตรวิทยาศาสตร์และเทคโนโลยีการประกอบอาหารเพื่อสร้างอาชีพใหม่ตามความต้องการของสังคม เน้นกระบวนการที่ศรั้งเน้นการเรียนรู้ (Learning Paradigm)

ที่	แผนงาน	ผลสัมฤทธิ์ที่สำคัญ (Key Result)	ค่าเป้าหมาย ปี 2569	ผู้รับผิดชอบ
กลยุทธ์ที่ 1 จัดการหลักสูตรวิทยาศาสตร์และเทคโนโลยีการประกอบอาหารเพื่อสร้างอาชีพใหม่ตามความต้องการของสังคม เน้นกระบวนการที่ศรั้งเน้นการเรียนรู้ (Learning Paradigm)				
1	จัดการหลักสูตรวิทยาศาสตร์และเทคโนโลยีการประกอบอาหารเพื่อสร้างอาชีพใหม่ตามความต้องการของสังคม เน้นกระบวนการที่ศรั้งเน้นการเรียนรู้ (Learning Paradigm)	4. จำนวนหลักสูตรที่จัดการเรียนการสอนมุ่งเน้นการเรียนรู้ (Learning Paradigm) (สะสม)	1 หลักสูตร	1. รองผู้อำนวยการฝ่ายวิชาการ
		5. จำนวนนักศึกษา (คน)	100 คน	
กลยุทธ์ที่ 2 พัฒนานักศึกษาให้มีสมรรถนะและทักษะในอนาคต สามารถใช้ปัญญาประดิษฐ์ในการเรียนและการทำงาน บูรณาการการพัฒนานักศึกษาเข้ากับภารกิจอื่น ๆ ของสำนัก				
2	พัฒนานักศึกษาให้มีสมรรถนะและทักษะในอนาคต สามารถใช้ปัญญาประดิษฐ์ในการเรียนและการทำงาน บูรณาการการพัฒนานักศึกษาเข้ากับภารกิจอื่น ๆ ของสำนัก	6.ร้อยละของนักศึกษาที่มีทักษะด้าน Generative AI	ร้อยละ 97	1. รองผู้อำนวยการฝ่ายวิชาการ
		7.จำนวนนักศึกษาของหลักสูตรที่เข้าร่วมในโครงการบริการวิชาการของสำนัก	12 คน	
		8.ร้อยละของนักศึกษาของหลักสูตรที่มีปัญหาสุขภาพจิตที่ได้รับการดูแล	ร้อยละ 100	

รวมรายได้ประเด็นยุทธศาสตร์ที่ 2 จำนวน 6,000,000 บาท			

ยุทธศาสตร์ที่ 3 การบริการวิชาการเพื่อสร้างประโยชน์ให้สังคม (Societal Contributions)

- เป้าประสงค์ 1. สนับสนุนและเสริมสร้างความเข้มแข็งกับชุมชนและสังคม (Community Support) เพื่อความยั่งยืนของชุมชนและสังคม
2. สร้างเครือข่ายความร่วมมือกับหน่วยงานภายนอกเพื่อร่วมกันบริการวิชาการสังคมอย่างยั่งยืน

ที่	แผนงาน	ผลสัมฤทธิ์ที่สำคัญ (Key Result)	ค่าเป้าหมายปี 2569	ผู้รับผิดชอบ
กลยุทธ์ที่ 1. การสนับสนุนและเสริมสร้างความเข้มแข็งกับชุมชนและสังคม (Community Support) เพื่อความยั่งยืนของชุมชนและสังคม				
1	การสนับสนุนและเสริมสร้างความเข้มแข็งกับชุมชนและสังคม (Community Support) เพื่อความยั่งยืนของชุมชนและสังคม	9. ร้อยละของรายได้ครัวเรือนที่เพิ่มขึ้นจากการเข้าร่วมโครงการ	ร้อยละ 12	1. รองผู้อำนวยการฝ่ายบริการวิชาการ 2. ผู้อำนวยการกองบริหารงานสำนัก
		10. จำนวนประชาชนที่ได้รับประโยชน์ (คน)	350 คน	
2	โครงการบริการวิชาการที่ร่วมมือกับหน่วยงานภายนอก เช่น หน่วยงานราชการ สภคสมมุติ บริษัท อปท.	11. จำนวนผู้รับบริการ (คน)	5,500 คน	1. รองผู้อำนวยการฝ่ายบริการวิชาการ 2. ผู้อำนวยการกองบริหารงานสำนัก
รวมรายได้ประเด็นยุทธศาสตร์ที่ 3 จำนวน 13,000,000 บาท				

ประเด็นยุทธศาสตร์ที่ 4 การบริหารองค์กรให้มีประสิทธิภาพ ทันสมัย และมีธรรมาภิบาล (High Performance Organization)

- เป้าประสงค์ 1. การบริหารองค์กรที่มีประสิทธิภาพสูง มีความทันสมัยด้วยเทคโนโลยีดิจิทัล ลดขั้นตอนการปฏิบัติงาน ประหยัดทรัพยากร

2. เป็นองค์กรแห่งธรรมาภิบาล บริหารเพื่อความยั่งยืน พัฒนาศักยภาพและสมรรถนะของบุคลากรในทุกมิติ

รองรับความท้าทายใหม่ ๆ

ที่	แผนงาน	ผลสัมฤทธิ์ที่สำคัญ (Key Result)	ค่าเป้าหมายปี 2569	ผู้รับผิดชอบ
กลยุทธ์ที่ 1 สร้างระบบการบริหารจัดการที่ทันสมัยด้วยเทคโนโลยีดิจิทัล ลดขั้นตอนการปฏิบัติ ประหยัดทรัพยากร ตอบสนองผู้ใช้บริการอย่างรวดเร็ว				
1	สร้างระบบการบริหารจัดการที่ทันสมัยด้วยเทคโนโลยีดิจิทัล ลดขั้นตอนการปฏิบัติงาน ประหยัดทรัพยากร	12. ผลผลิตของบุคลากรที่คำนวณจากเงินรายได้ (ล้านบาท/คน)	2.6 ล้านบาท	1. ผู้อำนวยการกองบริหารงานสำนัก
กลยุทธ์ที่ 2 การพัฒนาบุคลากรเพื่อการพัฒนาองค์กรอย่างยั่งยืน เพิ่มศักยภาพและสมรรถนะในการปฏิบัติหน้าที่เพื่อรองรับความท้าทายใหม่ ๆ สร้างนวัตกรรมและมีความสามารถใช้ปัญญาประดิษฐ์ในทุกกระบวนการ				

ที่	แผนงาน	ผลสัมฤทธิ์ที่สำคัญ (Key Result)	ค่าเป้าหมายปี 2569	ผู้รับผิดชอบ
2	การพัฒนาบุคลากรเพื่อการพัฒนาองค์กรอย่างยั่งยืน เพิ่มศักยภาพและสมรรถนะในการปฏิบัติหน้าที่เพื่อรองรับความท้าทายใหม่ ๆ สร้างนวัตกรรมและมีความสามารถแก้ไขปัญหาประดิษฐ์ในทุกกระบวนการ	13. ร้อยละของบุคลากรที่มีทักษะการใช้ Generative AI ในการปฏิบัติงาน	ร้อยละ 85	1. ผู้อำนวยการกองบริหารงานสำนัก
		14. สัดส่วนบุคลากรผู้มีความสามารถพิเศษ (Talent) ต่อจำนวนบุคลากรทั้งหมด (ร้อยละ)	ร้อยละ 27	
		15. สัดส่วนการคงอยู่ของผู้มีความสามารถพิเศษ (ร้อยละ)	ร้อยละ 97	
หมายเหตุ เป็นประเด็นยุทธศาสตร์เพื่อการพัฒนาองค์กรที่ไม่ได้สร้างรายได้โดยตรง				

2.9 ประมาณการรายรับงบประมาณเงินรายได้ สำนักบริการวิชาการ ประจำปีงบประมาณ พ.ศ. 2569

(1 ตุลาคม 2568 - 30 กันยายน 2569)

1. เงินผลประโยชน์	72,000,000 บาท
1.1 การจัดการศึกษาตลอดชีวิต (Lifelong Education)	65,280,000 บาท
1.2 การจัดการหลักสูตรบูรณาการ (Integrated Curriculum) เพื่อสร้างอาชีพใหม่ตามความต้องการของสังคม	6,000,000 บาท
1.3 ดอกเบี้ยที่ได้รับจัดสรร	700,000 บาท
1.4 รายได้จากการบริหารทรัพย์สิน (ค่าเช่าห้องประชุม, การจำหน่ายพัสดุชำรุด)	20,000 บาท
2. เงินสนับสนุนการบริการวิชาการแก่สังคม	13,000,000 บาท
2.1 การสนับสนุนและเสริมสร้างความเข้มแข็งกับชุมชนและสังคม (Community Support)	2,000,000 บาท
2.2 โครงการบริการวิชาการที่ร่วมมือกับหน่วยงานภายนอก (External Cooperation)	11,000,000 บาท
รวมประมาณการรายรับทั้งสิ้น (1) + (2)	85,000,000 บาท

2.10 ประมาณการรายจ่ายงบประมาณเงินรายได้ สำนักบริการวิชาการ ประจำปีงบประมาณ พ.ศ. 2569

(1 ตุลาคม 2568 - 30 กันยายน 2569)

1. งบบุคลากร (Fix Cost)	2,393,000 บาท
1.1 เงินเดือนพนักงานมหาวิทยาลัยเงินแผ่นดิน 50:50 จำนวน 2 อัตรา	500,000 บาท
1.2 ค่าจ้างลูกจ้างของมหาวิทยาลัยเงินรายได้สำนัก 4 อัตรา	960,000 บาท
1.3 ค่าจ้างลูกจ้างมหาวิทยาลัยเงินรายได้สำนัก 4 อัตรา	700,000 บาท
1.4 เงินสมทบกองทุนประกันสังคมส่วนของนายจ้าง	
1.4.1 พนักงานมหาวิทยาลัยเงินแผ่นดิน 50:50 จำนวน 2 อัตรา	30,000 บาท

1.4.2 พนักงานมหาวิทยาลัยเงินรายได้ จำนวน 4 อัตรา	48,000	บาท
1.4.3 พนักงานราชการเดิม 1 อัตรา	10,000	บาท
1.4.4 ลูกจ้างมหาวิทยาลัยเงินรายได้สำนัก 4 อัตรา	35,000	บาท
1.5 เงินสมทบกองทุนสำรองเลี้ยงชีพ		
1.5.1 พนักงานมหาวิทยาลัยเงินแผ่นดิน 50:50 จำนวน 2 อัตรา	40,000	บาท
1.5.2 พนักงานมหาวิทยาลัยเงินรายได้ จำนวน 4 อัตรา	30,000	บาท
1.5.3 พนักงานราชการเดิม 1 อัตรา	10,000	บาท
1.5.4 ลูกจ้างมหาวิทยาลัยเงินรายได้ 4 อัตรา	30,000	บาท
2. งบดำเนินงาน	28,649,000	บาท
2.1 ค่าตอบแทน	3,500,000	บาท
2.1.1 ค่าตอบแทนผู้บริหาร ค่าตอบแทนการปฏิบัติงานนอกเวลาราชการ	3,500,000	บาท
2.2 ค่าใช้สอย	19,500,000	บาท
2.2.1 ค่าจ้างเหมาบริการ	6,500,000	บาท
2.2.2 ค่าซ่อมแซมทรัพย์สิน	5,000,000	บาท
2.2.3 ค่าใช้จ่ายในการเดินทางไปราชการ	3,500,000	บาท
2.2.4 ค่าเลี้ยงรับรอง	700,000	บาท
2.2.5 ค่าฝึกอบรมและค่าเดินทาง (บุคลากร 30 คน x 10,000 บาท)	300,000	บาท
2.2.6 โครงการพัฒนาบุคลากรประจำปี	3,500,000	บาท
2.3 ค่าวัสดุ	3,309,000	บาท
2.4 ค่าสาธารณูปโภค	2,340,000	บาท
3. งบลงทุน	1,000,000	บาท
3.1 กระดานอัจฉริยะ (จำนวน 2 เครื่อง x 500,000 บาท)	1,000,000	บาท
4. งบเงินอุดหนุน	47,400,000	บาท
4.1 การให้บริการวิชาการโดยจัดหลักสูตรการศึกษาตลอดชีวิต	30,000,000	บาท
4.2 การจัดการหลักสูตรบูรณาการศาสตร์	4,800,000	บาท
4.3 การสนับสนุนและเสริมสร้างความเข้มแข็งกับชุมชนและสังคม (Community Support)	1,700,000	บาท
4.4 โครงการบริการวิชาการที่ร่วมมือกับหน่วยงานภายนอก (External Cooperation)	8,500,000	บาท
4.5 สนับสนุนค่าสาธารณูปโภคและพัฒนาระบบกายภาพ (5%)	2,400,000	บาท
5. งบรายจ่ายอื่น (Fix Cost)	5,558,000	บาท
5.1 ทุนสำรองสะสมของคณะ/หน่วยงาน (5%)	2,400,000	บาท
5.2 สนับสนุนการบริหารและพัฒนามหาวิทยาลัย (3%)	1,440,000	บาท
5.3 สนับสนุนการวิจัยและพัฒนาบุคลากรระดับมหาวิทยาลัย (1%)	480,000	บาท
5.4 สนับสนุนการวิจัยและพัฒนาบุคลากรระดับคณะ/หน่วยงาน (1%)	480,000	บาท

5.5 สมทบกองทุนเงินชดเชยกรณีเลิกจ้าง (3%)		
5.5.1 เงินชดเชยกรณีเลิกจ้าง (พนักงานมหาวิทยาลัยเงินรายได้)	30,000	บาท
5.5.2 เงินชดเชยกรณีเลิกจ้าง (ลูกจ้างของมหาวิทยาลัยเงินรายได้สำนัก)	21,000	บาท
5.5.3 เงินชดเชยกรณีเลิกจ้าง (พนักงานราชการเดิม)	7,000	บาท
5.6 กองทุนสำรองเพื่อผลประโยชน์และสวัสดิการผู้ปฏิบัติงาน มข.	700,000	บาท
5.7 กองทุนวิจัย นวัตกรรมและบริการวิชาการ	500,000	บาท
รวมงบประมาณรายจ่ายทั้งสิ้น (1)+(2)+(3)+(4)+(5)	85,000,000	บาท

ภาคผนวก

ก. ความเชื่อมโยงกับแผนยุทธศาสตร์การมหาวิทยาลัยขอนแก่น พ.ศ. 2569-2572

11 ยุทธศาสตร์ของมหาวิทยาลัยขอนแก่น (พ.ศ. 2569-2572)	4 ยุทธศาสตร์ของสำนักบริการวิชาการ (พ.ศ. 2569)
1. การปรับเปลี่ยนทางการศึกษา	1. การจัดการศึกษาตลอดชีวิต (Lifelong Learning) 2. การจัดการหลักสูตรวิทยาศาสตร์และเทคโนโลยีการประกอบอาหาร (Culinary Science and Technology)
2. ปรับเปลี่ยนการทำงานวิจัย	-
3. การนำมหาวิทยาลัยสู่ความเป็นนานาชาติ	-
4. สร้างมหาวิทยาลัยให้เป็นที่น่าอยู่	3. การบริหารองค์กรให้มีประสิทธิภาพ ทันสมัย และมีธรรมาภิบาล (High Performance Organization)
5. การบริหารตามหลักธรรมาภิบาลที่ดีและการชั้นนำสังคม	
6. ปรับเปลี่ยนองค์กรให้ก้าวเข้าสู่ยุคดิจิทัล	
7. ปรับเปลี่ยนการบริหารจัดการองค์กร	
8. สร้างมหาวิทยาลัยให้เป็นที่น่าทำงาน	
9. ปรับเปลี่ยนการบริหารจัดการทรัพยากรบุคคล	
10. การบริการวิชาการเพื่อสร้างประโยชน์ให้สังคม	4. การบริการวิชาการเพื่อสร้างประโยชน์ให้สังคม (Societal Contributions)
11. เสริมสร้างความร่วมมือเพื่อการพัฒนา	-

ข. ผลการวิเคราะห์ศักยภาพ (SWOT Analysis) สำนักบริการวิชาการ

SWOT Analysis	ประเด็น/รายละเอียด
จุดแข็งหรือปัจจัยเชิงบวก	<p>1. เป็นหน่วยงานภายใต้สังกัดมหาวิทยาลัยขอนแก่น ซึ่งเป็นศูนย์กลางด้านการศึกษาและแหล่งเรียนรู้ของภูมิภาค มีคณาจารย์และบุคลากรสายสนับสนุนที่เกี่ยวข้องชาวด้านการวิจัยที่หลากหลายสาขา</p> <p>2. มีการกำหนดโครงสร้างองค์กรที่ชัดเจน รองรับงานตามภารกิจที่รับผิดชอบ ผู้บริหารมีการสื่อสารที่ดี มีความยืดหยุ่นในการทำงาน และสามารถปรับไปตามสถานการณ์ได้อย่างเป็นรูปธรรม</p> <p>3. มีการมอบหมายหน้าที่และความรับผิดชอบที่ชัดเจนตรงตามตำแหน่งแก่บุคลากร ทำให้สามารถกำหนดเป้าหมาย และวิธีการวัดผลที่ชัดเจนมากยิ่งขึ้น</p> <p>4. บุคลากรมีความรู้ความสามารถ และมีความเชี่ยวชาญในงาน มีความเป็นมืออาชีพ ทำงานเป็นทีม มีจิตในการให้บริการ มีความคิดสร้างสรรค์ กระตือรือร้นในการปฏิบัติงานในฐานะผู้ประสานงานและบริหารจัดการหลักสูตร และมีความรับผิดชอบต่อภาระหน้าที่ในการปฏิบัติงานที่ได้รับมอบหมายให้สำเร็จลุล่วง พร้อมทั้งสามารถหมุนเวียนการปฏิบัติงานได้อย่างคล่องตัว ทำให้มีจำนวนหลักสูตร/โครงการเพิ่มมากขึ้น จำนวนผู้รับบริการ และรายได้ที่เพิ่มขึ้น</p> <p>5. มีการนำระบบเทคโนโลยีสารสนเทศมาใช้ในการปฏิบัติงาน (E-Office) มีอุปกรณ์ และสิ่งอำนวยความสะดวกในการทำงาน</p>

SWOT Analysis	ประเด็น/รายละเอียด
	<p>6. มีการจัดทำแผนและกำหนดเป้าหมายการดำเนินงานที่ชัดเจน บุคลากรมีส่วนร่วมในการกำหนดแนวทางการพัฒนาองค์กร พร้อมทั้งสำรวจความต้องการของผู้รับบริการ การบริการตอบโจทย์หน่วยงาน ผู้ใช้บริการได้ดีทำให้มีการกลับมาใช้บริการซ้ำ</p> <p>7. ในการบริการวิชาการสู่ชุมชนในรูปแบบการบริการวิชาการเชิงพื้นที่ มีการบูรณาการองค์ความรู้ร่วมกับคณะ/วิทยาลัย ตลอดจนหน่วยงานทั้งภายในและภายนอกมหาวิทยาลัยในรูปแบบเครือข่ายความร่วมมือ ทำให้เป็นที่ยอมรับของชุมชนและสังคมในด้านการบริการวิชาการเพื่อสังคม</p> <p>8. มีกระบวนการสร้างคุณค่าในการหาความต้องการของชุมชนทำให้สามารถให้บริการวิชาการที่หลากหลาย และแก้ไขปัญหาชุมชนได้ครบทุกด้าน เช่น การเกษตร การศึกษา สุขภาพ ฯลฯ</p>
จุดอ่อน ปัจจัยเชิงลบ	<p>1. บุคลากรยังต้องมีการพัฒนาทักษะในการใช้เทคโนโลยีดิจิทัลและปรับตัวกับการนำเอาเทคโนโลยีมาปรับใช้กับการทำงานให้เพิ่มมากขึ้น</p> <p>2. ระบบสนับสนุนด้านดิจิทัลในการผลิตสื่อการสอน (Production House) ยังไม่มีประสิทธิภาพมากพอ ยังไม่มีความพร้อมในการดำเนินการจัดการศึกษาผ่านระบบออนไลน์</p> <p>3. บุคลากรส่วนใหญ่ยังขาดทักษะและความกระตือรือร้นในด้านการวิจัยทำให้มีข้อจำกัดในการสร้างองค์ความรู้ใหม่ (Innovation) และไม่สามารถพัฒนากระบวนการทำงานให้มีประสิทธิภาพและประสิทธิผลเพิ่มมากขึ้น ขาดการทำวิจัยที่เชื่อมโยงกับงานบริการวิชาการ แม้จะมีการจัดสรรงบประมาณผ่านกองทุนของสำนัก</p> <p>4. บุคลากรจำนวนเกือบครึ่งหนึ่งของสำนักบริการวิชาการยังมีสถานะเป็นลูกจ้างของมหาวิทยาลัย ยังขาดความมั่นคงและความก้าวหน้า มีความไม่แน่นอนในการทำงาน ทำให้ขาดแรงจูงใจในการพัฒนาตนเอง</p> <p>5. การตลาด การประชาสัมพันธ์ ยังไม่เข้มแข็งมากพอทำให้ไม่สามารถเข้าถึงกลุ่มลูกค้าได้อย่างเต็มที่ ปัญหาส่วนหนึ่งเกิดจากการประชาสัมพันธ์บางช่องทางมีต้นทุนของการดำเนินงานที่ค่อนข้างสูง</p>
โอกาส ขององค์กร	<p>1. นโยบายในการพัฒนาประเทศของรัฐบาล และองค์กรต่าง ๆ เช่น ระเบียงเศรษฐกิจพิเศษภาคตะวันออก (EEC) หนึ่งตำบลหนึ่งผลิตภัณฑ์ (OTOP) อีสานใหม่ (New Esan) การพัฒนาประเทศด้วยโมเดลเศรษฐกิจ BCG การพัฒนาอย่างยั่งยืน (SDGs) การลดความยากจน การลดความเหลื่อมล้ำ แผนพัฒนาเศรษฐกิจและสังคมแห่งชาติ ยุทธศาสตร์ชาติ New S Curve คาร์บอน Net Zero ฯลฯ</p> <p>2. นโยบายในการจัดการศึกษาในปัจจุบันที่สามารถเรียนได้ทุกช่วงวัย เป็นการเรียนแบบการศึกษาตลอดชีวิต (Lifelong learning) เชื่อมโยงกับระบบคลังหน่วยกิต (Credit bank) เพื่อ Upskill หรือ Reskill</p> <p>3. ได้รับการสนับสนุนจากภาครัฐและภาคเอกชน/มีเครือข่ายความร่วมมือทางบริการวิชาการกับหน่วยงานต่าง ๆ ทั้งในประเทศและต่างประเทศ โดยเฉพาะอย่างยิ่งหน่วยงานที่ได้รับสนับสนุนงบประมาณจากรัฐบาล เช่น สำนักงาน ก.พ. สำนักงานเลขาธิการคุรุสภา ธนาคารออมสิน เป็นต้น</p> <p>4. เทคโนโลยีที่ทันสมัยในปัจจุบันเอื้อและส่งเสริมต่อการพัฒนาบุคลากร และการบริการวิชาการสอดคล้องกับการเปลี่ยนแปลงหรือภาวะที่ไม่เอื้อ ทำให้สามารถลดค่าใช้จ่ายที่เป็นต้นทุนในการปฏิบัติงาน รวมถึงการเข้าถึงข้อมูลข่าวสาร และการติดต่อสื่อสารได้อย่างรวดเร็ว</p>

SWOT Analysis	ประเด็น/รายละเอียด
	5. การมีบริบทสังคมสูงวัยของประเทศน่าจะทำให้สามารถหาแหล่งงบประมาณมาสนับสนุนการจัดทำโครงการ/หลักสูตรในการเสริมสร้างศักยภาพของผู้ที่เกี่ยวข้องได้เพิ่มมากขึ้นทั้งในด้านที่เกี่ยวข้องกับ เศรษฐกิจ สังคม และสุขภาพ
ความเสี่ยง/ ปัญหา/อุปสรรค	<p>1. นโยบายในการลดและเปลี่ยนแปลงวิธีการการจัดสรรงบประมาณด้านการบริการวิชาการของรัฐบาล รวมถึงการจัดสรรงบประมาณในรูปแบบโครงการระยะสั้น เช่น ระยะ 1 ปีงบประมาณ มีผลทำให้เกิดผลกระทบต่อการดำเนินงานที่ขาดความต่อเนื่อง</p> <p>2. สถานะเศรษฐกิจในประเทศอยู่ในระยะชะลอตัวเป็นอย่างมากอันเป็นผลมาจากปัจจัยหลาย ๆ ด้าน เช่น สงครามการค้า โรคอุบัติใหม่ ฯลฯ ทำให้มีการจัดสรรงบประมาณด้านการบริการวิชาการลดลง</p> <p>3. มีคู่แข่งและภาวะการแข่งขันที่สูงมาก ทำให้หลายครั้งขาดอำนาจต่อรองในการทำงานกับคู่ความร่วมมือภายนอก เป็นเหตุให้ยังไม่สามารถลดต้นทุนหรือค่าใช้จ่ายได้ตามที่ควรจะเป็น</p> <p>4. ภาวะที่มีการแข่งขันด้านบริการวิชาการที่สูงมาก มีการจัดโครงการให้บริการวิชาการทั้งในและนอกมหาวิทยาลัยขอนแก่น ทั้งภาครัฐและเอกชน โดยเฉพาะภาคเอกชนมีบริษัทจัดฝึกอบรมหลักสูตรต่าง ๆ จำนวนมากทั้งออนไลน์ และ ออนไลน์</p> <p>5. การหยุดชะงักของโลก (Disruption) ในเกือบจะทุกทางอันเป็นผลมาจากสถานการณ์ที่ยากต่อการคาดการณ์ เช่น ภาวะสงคราม การเกิดโรคระบาดอย่างกรณีที่เคยเกิดโรคติดเชื้อไวรัสโคโรนา 2019 เมื่อหลายปีที่ผ่านมา</p>
ความคาดหวังต่อทิศทางอนาคตขององค์กร (ตามลำดับความสำคัญที่จะนำไปสู่เป้าหมายในอนาคต)	<p>1. เป็นศูนย์กลางจัดการเรียนรู้ตลอดชีวิตและให้บริการวิชาการที่มีความยั่งยืนอยู่คู่มหาวิทยาลัย ขอนแก่น ตลอดไป มีศักยภาพในการสร้างรายได้อย่างต่อเนื่อง สามารถพึ่งพาตนเองด้านงบประมาณได้แต่ไม่มุ่งแสวงหารายได้เพียงอย่างเดียว มีโครงการตอบแทนสังคมด้วย</p> <p>2. มีแนวทาง/นโยบายที่ชัดเจนในการพัฒนาบุคลากรเพื่อสร้างความเชี่ยวชาญ (Talent) ให้กับบุคลากรสร้างความมั่นคง ความก้าวหน้า หรือมีการกำหนดตำแหน่งงานใหม่ที่ยังขาดมาขับเคลื่อนองค์กร</p> <p>3. เป็นที่ยอมรับในประสิทธิภาพของการทำงานทั้งจากหน่วยงานภายในและภายนอกมหาวิทยาลัย ทั้งในการบริการวิชาการเชิงพื้นที่ และหลักสูตรฝึกอบรม มีการทบทวนและปรับปรุงเพื่อยกระดับการให้บริการอย่างต่อเนื่อง</p> <p>4. มีการนำเทคโนโลยีมาเป็นกลไกหลักในการขับเคลื่อนการทำงาน เช่น AI, VR/AR พัฒนาด้านการตลาดออนไลน์ เน้น Digital Marketing ประชาสัมพันธ์ให้มากขึ้น มีทีมวิเคราะห์ตลาด หรือการสร้างหลักสูตรใหม่ ๆ เพื่อกลุ่มเป้าหมายต่าง ๆ เช่น ข้าราชการ อปท. SME ฯลฯ</p> <p>5. มีเครือข่ายความร่วมมือที่หลากหลายทั้งกับหน่วยงานภายใน และนอกมหาวิทยาลัย กับทั้งภาครัฐและเอกชน ผลักดันให้เป็นศูนย์กลางการฝึกอบรมของภาค และเป็นหน้าต่างการบริการวิชาการสังคมของมหาวิทยาลัย สามารถเข้าถึงได้ง่าย</p>

ค. คณะกรรมการจัดทำแผนปฏิบัติการและงบประมาณ สำนักบริการวิชาการ ประจำปี พ.ศ. 2569



คำสั่งสำนักบริการวิชาการ

ที่ 18/2568

เรื่อง แต่งตั้งคณะกรรมการจัดทำแผนยุทธศาสตร์การบริหารสำนักบริการวิชาการ พ.ศ. 2569-2572

เพื่อให้การขับเคลื่อนสำนักบริการวิชาการ ใน 4 ปีข้างหน้า สอดคล้องกับการดำเนินงานตามแผนยุทธศาสตร์การบริหารมหาวิทยาลัยขอนแก่น

อาศัยอำนาจตามความในมาตรา 40 แห่งพระราชบัญญัติมหาวิทยาลัยขอนแก่น พ.ศ. 2558 จึงแต่งตั้งผู้ดำรงตำแหน่งต่อไปนี้ เป็นคณะกรรมการจัดทำแผนยุทธศาสตร์การบริหารสำนักบริการวิชาการ พ.ศ.2569-2572 ดังนี้

- | | |
|--|-------------------------|
| 1. ผู้อำนวยการสำนักบริการวิชาการ | เป็นประธานกรรมการ |
| 2. รองผู้อำนวยการฝ่ายวิชาการ | เป็นกรรมการ |
| 3. รองผู้อำนวยการฝ่ายบริการวิชาการ | เป็นกรรมการ |
| 4. ผู้อำนวยการกองบริหารงานสำนักบริการวิชาการ | เป็นกรรมการ |
| 5. หัวหน้าภารกิจจัดการศึกษาตลอดชีวิต | เป็นกรรมการ |
| 6. หัวหน้าภารกิจจัดการหลักสูตรบูรณาการศาสตร์ | เป็นกรรมการ |
| 7. หัวหน้าภารกิจจัดการตลาดและความร่วมมือกับหน่วยงานภายใน | เป็นกรรมการ |
| 8. หัวหน้าภารกิจประสานงานบริการวิชาการสู่สังคม | เป็นกรรมการ |
| 9. หัวหน้าภารกิจความร่วมมือกับหน่วยงานภายนอก | เป็นกรรมการ |
| 10. หัวหน้าภารกิจแผน การเงินและพัสดุ | เป็นกรรมการและเลขานุการ |

โดยให้คณะกรรมการ มีหน้าที่ดังนี้

- จัดทำแผนยุทธศาสตร์การบริหารสำนักบริการวิชาการ พ.ศ. 2569-2572 แผนปฏิบัติการและแผนบริหารงบประมาณ ประจำปีงบประมาณ พ.ศ.2569 ให้แล้วเสร็จภายในวันที่ 1 สิงหาคม 2568
- ดำเนินงานตามที่ได้รับมอบหมายจากผู้อำนวยการสำนักบริการวิชาการ

สั่ง ณ วันที่ 7 พฤษภาคม พ.ศ. 2568

(รองศาสตราจารย์ น.สพ.ดร.ชูชาติ กมลเลิศ)

ผู้อำนวยการสำนักบริการวิชาการ

